



**SEMINARI
D'EXPERIÈNCIES '20
EL FUTUR ÉS NOSTRE**



Col·legi Oficial
de Bibliotecaris-
Documentalistes
de Catalunya

L'Equipament GEPA com a eina per a la transformació dels nous espais a les biblioteques: el model UAB.

RESUM

La societat ha canviat, les universitats estan canviant i, per tant, també canvien les seves biblioteques. Els estudiants i demés usuaris han de trobar a la biblioteca un espai polivalent amb accés a la tecnologia actual, que sigui un punt de trobada on relacionar-se, que permeti desenvolupar treballs col·laboratius, un lloc que motivi la seva creativitat i que sigui un reflex dels nous entorns de treball.

La present experiència vol mostrar el valor dels equipaments d'emmagatzematge de documents de baix ús, com a eina de suport per a les renovacions dels espais bibliotecaris en l'àmbit de les universitats. En concret, il·lustrarem la col·laboració del GEPA del Consorci de Serveis Universitaris de Catalunya amb el Servei de Biblioteques de la Universitat Autònoma de Barcelona.

La UAB ha emprés la transformació de les seves biblioteques. Més sales de treball en grup, zones de descans que permeten als estudiants des de jocs de taula a una interrelació més distesa són algunes de les millores que ja es poden apreciar en totes elles. Hi ha dues biblioteques amb un projecte una mica més ambiciós: la Sala de Revistes de la Biblioteca d'Humanitats acull el Digital Lab (espai de cocreació dedicat a la digitalització, la realitat virtual, el big data i la visió per computador) i properament dins la Biblioteca de Comunicació i Hemeroteca General trobarem el UAB Comtec Centre - Data&Knowledge, espai amb connectivitat, modularitat del mobiliari, flexibilitat i comoditat obert al campus i a la ciutadania com a punt de trobada de debat, reflexió i experimentació.

Tots dos projectes han suposat la remodelació d'uns espais ocupats per col·leccions de documents de baix ús que han estat transferits a l'equipament GEPA.

PARAULES CLAU

Biblioteques universitàries, emmagatzematge, cooperació, fons impresos

AUTORS

Santi Balagué i Linares, Consorci de Serveis Universitaris de Catalunya (Equipament GEPA).

Maria Teresa Santos Prados, Universitat Autònoma de Barcelona (Biblioteca de Comunicació i Hemeroteca General).



Col·legi Oficial de Bibliotecaris-
Documentalistes de Catalunya

Via Augusta, 56
08006 Barcelona

Tel. 93 319 76 75
Fax 93 319 78 74

cobdc@cobdc.org
www.cobdc.org



1. Introducció

Cocreació, creativitat, sostenibilitat, eficiència, desenvolupament, ecologisme, paraules habituals avui en dia amb la suficient càrrega semàntica per evocar un sistema de vida. Fa anys que es parla de canvis a tots nivells. El canvi es produeix en el moment que linealment s'adopta una estètica o una arquitectura, en resum, una manera de fer.

Les necessitats i usos de la societat no són per un àmbit concret, són comuns a tots els espais. En el moment actual on la línia entre una cafeteria d'estil escandinau o una entitat bancària és difusa, on petites empreses i professionals decideixen compartir espais, quan les empreses volen equips multidisciplinaris, quan lo habitual és trobar punts de recàrrega d'aparells electrònics i punts wifis en aeroports, restaurants o superfícies comercials, les biblioteques han de quedar al marge? Rotundament NO.

L'anomenat moviment maker està en marxa ja fa temps. Els makerspaces concebuts com a llocs físics de trobada, on treballar, adquirir i generar nous coneixements han fet la seva aparició a les biblioteques com una evolució natural d'uns espais reconeguts com a guardians del coneixement.

Les biblioteques han de adaptar-se als usos i consums de la societat. Remodelar espais, passa per alliberar zones dedicades a l'emmagatzematge de documentació.

Si bé és cert que l'esporgada sempre ha format part de la gestió de la col·lecció, la gran quantitat de material a desplaçar, juntament amb edificis al límit de la seva capacitat d'emmagatzematge i la duplicat a nivell global de documents fa complicada la reubicació del material.

2. Antecedents: com i perquè van aparèixer els magatzems de baix ús

Són molts els que opinen que la gestió de les col·leccions no és un tema de moda dins la comunitat bibliotecària, i en relació a aquesta, probablement parlar de les solucions compartides d'emmagatzematge d'alta capacitat deu ser un dels tòpics menys "trending" encara avui en dia. Però ja sigui com a frase o com a metodologia, la gestió cooperativa de les col·leccions està ben establerta al lèxic bibliotecari.

D'altra banda, cada cop se'ns fa més evident que la gestió de la biblioteca "infraestructura" ha d'afrontar un dels seus grans reptes, la tradicionalment i entròpicament expansiva ocupació dels seus espais (i la seva repercussió econòmica, val a dir-ho), i més en detall, de les grans quantitats de metres de prestatgeries plenes de documents amb uns percentatges d'ús força baixos, tant llibres com revistes. A més, i d'això sí que en sentim a parlar, immersos com estem en un període



d'avanços tecnològics i necessitats canviants, les biblioteques afronten una modificació de paradigma, passant de la tradicional orientació de custòdia de documents cap a una vocació de suport als processos d'informació, aprenentatge i recerca.

La gestió de les col·leccions sí que va ser un tema clau en la biblioteconomia entre finals de la 2a guerra mundial i mitjans dels anys 80. Fremont Rider va calcular que les col·leccions de les biblioteques de recerca tendien a duplicar el nombre d'exemplars cada setze anys (Rider, 1944). Al creixement de les col·leccions s'hi ha fet front tradicionalment amb ampliacions de les biblioteques existents o amb la construcció de nous edificis. Però, com que això no es pot fer sempre, la segona solució ha estat dipositar els documents potencialment amb menys ús a espais amb una accessibilitat no tant immediata com els prestatges oberts de la biblioteca, és a dir a magatzems. La construcció de magatzems va començar els anys 50 (Saarti, Vattulainen, 2013).

Els espais per l'emmagatzematge de documents bibliotecaris ha passat des de llavors per diferents estadis que intentarem resumir aquí. La primera solució va ser l'emmagatzematge de part de la col·lecció d'una biblioteca 'fora del campus'. Però, un cop una biblioteca decidia quina part de la seva col·lecció no estava accessible de forma immediata es feia evident que el magatzem extern que usava podia ser compartit amb altres biblioteques de la mateixa regió (el millor exemple d'això serien els cinc magatzems que serveixen a les 14 universitats d'Ohio). En aquest cas les biblioteques comparteixen els costos de tenir un magatzem remot, però no gestionen la col·lecció de forma cooperativa. Això responia encara al paradigma sota el qual gairebé tot el món en el sector de les biblioteques estava d'acord que existia una correlació positiva entre l'estatus d'una biblioteca i la mida de la seva col·lecció (Yang, 2013).

El 2006 OCLC inicià una sèrie d'estudis que tenen per comú veure les col·leccions bibliotecàries des d'una perspectiva de sistema (Dempsey et al., 2013). Entre aquest cal incloure-hi el de Lizanne Payne (Payne, 2007) sobre magatzems cooperatius que assenyalava: "this is the optimum time for the academic and library communities to leverage "this collective capacity to develop a broader, system-wide approach to maintaining print collections across institutional boundaries". Això sembla que es confirma amb el sorgiment en els darrers anys de diferents projectes de conservació col·lectiva de les col·leccions ja siguin impreses o virtuals o amb magatzems cooperatius. L'ascens de les revistes i llibres digitals portarà un descens de l'ús de les col·leccions impreses, aquests, però, no deixaran de tenir una importància cabdal per a la recerca tal com assenyalava ja fa uns anys Lorcan Dempsey ja que, accessibles de forma conjunta, formaran una "long tail" que subministrarà molta de la informació requerida pels usuaris de les biblioteques de recerca (Dempsey, 2006).

Cada vegada més es veu l'emmagatzematge cooperatiu com la solució més pràctica, i efectiva i sostenible per continuar proporcionant un servei eficient de subministrament de materials impresos de baix ús i per solucionar els problemes de l'espai limitat que tenen les biblioteques (Sidorko, Lee, 2014) (Malpas, Lavoie, 2014). Hi ha molts projectes i iniciatives que han investigat i



implementat models de cooperació, en el nostre entorn geogràficament més proper i a la resta del món. Dins l'àmbit de l'educació superior una de les darreres i més reeixides iniciatives és la UKRR (UK Research Reserve), el projecte de col·laboració entre les biblioteques universitàries i de recerca britàniques i la British Library, que coordina de manera sistemàtica la gestió de les revistes de recerca impreses de baix ús.

3. El magatzem GEPA

Els orígens del GEPA es troben en les necessitats de la Biblioteca de la Universitat de Barcelona, per dos motius. En primer lloc, la UB, per dimensions, era de les poques biblioteques espanyoles que gestionaven magatzems externs per a documents poc usats (a Cervera). En segon lloc, la que llavors n'era la seva directora, Dolors Lamarca, és de la generació de bibliotecaris espanyols que van quedar profundament impressionats per l'eficàcia i eficiència de la British Lending Division a Boston Spa (més tard: British Library Document Supply Centre i ara British Library Document Supply Service), i que van viure com un projecte de modernització bibliotecària a nivell espanyol la Biblioteca Nacional de Préstamo (Girón, 1986), projecte que, malgrat comptar amb locals i personal, mai no va veure la llum.

A l'inici de la dècada del 2000, des de les biblioteques del CSUC es veien clares dues coses que van influir en la creació del GEPA: que no seria fàcil obtenir diners per ampliar les biblioteques creades feia poc de deu anys i que començaven a estar saturades degut als documents acumulats, i que l'aparició de revistes en format electrònic era un moviment imparable que acabaria reduint la necessitat de tenir còpies físiques a l'abast dels usuaris. Hi va haver un tercer factor que va tenir gran pes en la creació del magatzem: la voluntat de transformar els espais bibliotecaris de les universitats per tal de permetre que aquests acollissin activitats de treball en grup i amb equipaments especials. Els CRAI tenen com a principal característica la d'integrar a la biblioteca serveis i recursos bibliotecaris, tecnològics i audiovisuals (Domínguez, 2005), cosa que obliga a canviar el disseny interior de les biblioteques. Si abans aquestes es dissenyaven per a usar llibres, ara es dissenyen per tal que les persones puguin interactuar entre elles al voltant dels recursos i serveis que té la biblioteca.

L'equipament GEPA (Garantia d'Espai per la Preservació de l'Accés) és un magatzem cooperatiu a nivell de Catalunya que té per finalitat la de conservar i preservar els documents de les biblioteques del Sistema Bibliotecari de Catalunya amb un baix ús, garantint la seva preservació futura i la seva accessibilitat quan alguna biblioteca ho requereixi.

Els objectius del GEPA són:

- Alliberar espai físic de les biblioteques i facilitar així que aquestes puguin reconvertir part de l'espai dedicat actualment a guardar llibres a crear zones per a l'estudi i l'aprenentatge.



**SEMINARI
D'EXPERIÈNCIES '20
EL FUTUR ÉS NOSTRE**



- Ser magatzem de descàrrega dels documents de baix o nul ús.
- Servir d'instrument per a una gestió cooperativa de col·leccions per les institucions que el conformin.



L'equipament GEPA té una superfície construïda total de 5.412 m², dels que més de 3.600 m² es destinen a arxiu, en 12 mòduls d'emmagatzematge. Aquests mòduls d'emmagatzematge tenen sistemes independents de control de les condicions ambientals i estan equipats amb un sistema automàtic de detecció i extinció d'incendis per aigua nebulitzada. Quan arribi a la seva capacitat màxima està previst que es podrà desar, de manera compacta, uns 43 quilòmetres dels actuals prestatges de les biblioteques. L'edifici compta amb dues sales de treball per a processament de documents, una a la planta carrer i una altra a la segona, i disposa d'una sala de consulta amb dotze places de lectura, una sala de reproducció de documents i una sala de reunions. L'edifici té una planta en forma de lletra H, cosa que facilita una combinació ideal de les dues funcions de processament i emmagatzematge dels documents, perquè aquesta planta permet crear al nucli central (la barra central de la lletra H) els accessos, els serveis, les àrees de treball i les zones de distribució, mentre que resten a les dues ales laterals (les dues barres verticals de la lletra H) lliures per als dipòsits, amb dos mòduls d'emmagatzematge per a cadascuna de les ales, i per a les tres plantes de les que disposa l'edifici.

La documentació s'emmagatzema al GEPA seguint el model concebut l'any 1984 per la Universitat de Harvard, amb el High Density Book Shelving System o també anomenat emmagatzematge compacte. Alguns conceptes a tenir en compte d'aquest sistema són:

- Classificació dels materials segons la seva mida: Classificar els documents per la seva mida i crear diferents alçades de prestatgeria elimina l'espai vertical no utilitzat als prestatges de les biblioteques.

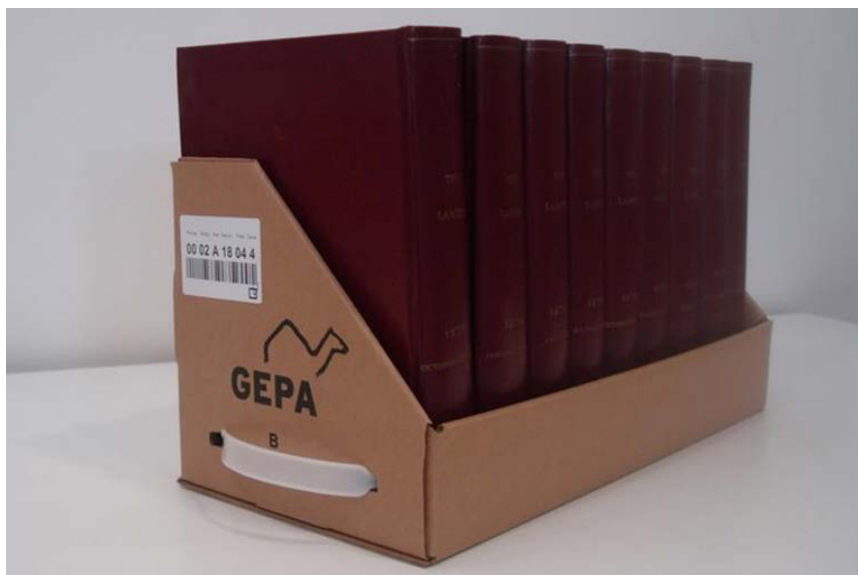




**SEMINARI
D'EXPERIÈNCIES '20
EL FUTUR ÉS NOSTRE**



- Emmagatzematge en contenidors dels documents de la mateixa mida: El fet d'utilitzar contenidors, en el cas que ens ocupa safates o caixes de cartró obertes, permet l'ocupació dels prestatges en perpendicular, cosa que resulta en un augment de la densitat de l'espai emprat.
- La relació entre l'espai físic i la gestió de la informació: Coordinació de les mides dels prestatges amb les dels contenidors utilitzats i els documents que els ocupen, buscant la màxima ocupació de les prestatgeries, tant pel que fa a l'alçada com a l'amplada dels prestatges.
- Utilització de vehicles de servei a gran alçada: L'accés als passadissos de prestatgeries amb alçades que poden arribar a més de deu metres es veu optimitzat (i ergonòmicament millorat), amb vehicles mecànics anomenats de "picking".



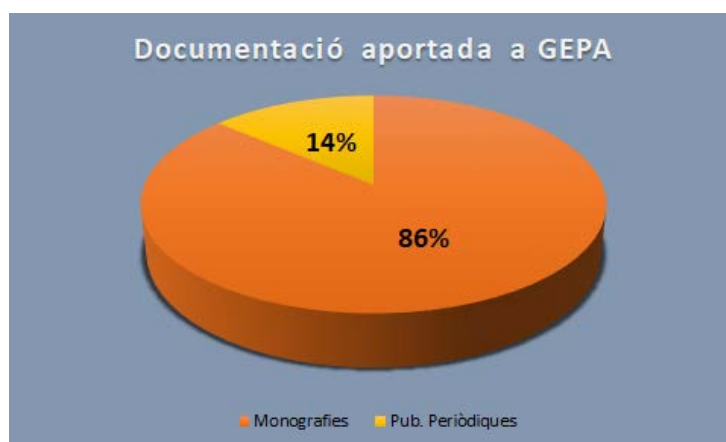


El GEPA funciona sota un model de col·leccions mixt segons el qual una part de documents estan sota un règim d'ús cooperatiu i són gestionats cooperativament, i una altra part de documents estan sota un règim d'ús propi en el qual la institució propietària dels documents és la que estableix les normes de gestió i ús dels seus documents

4. Col·laboració de la UAB i el GEPA

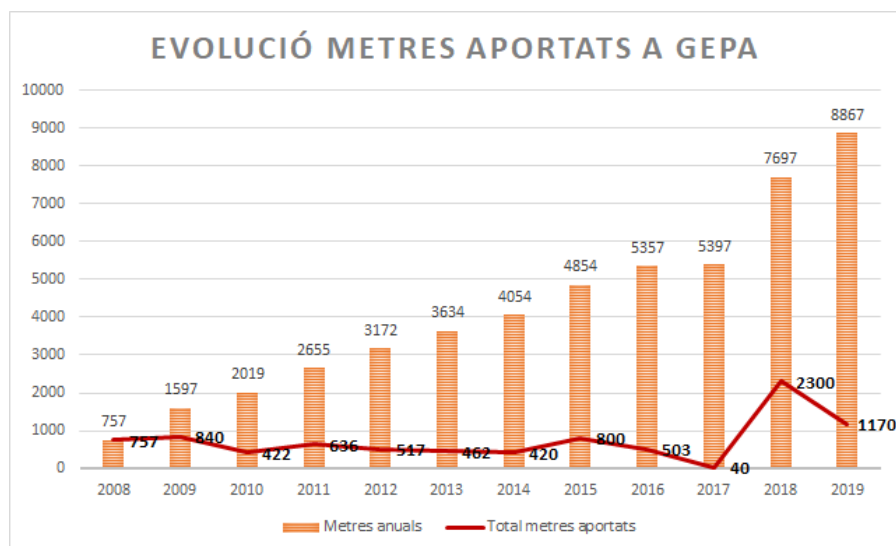
El Servei de Biblioteques de la Universitat Autònoma sempre ha estat un ferm defensor de GEPA. L'equipament s'ha convertit en una eina indispensable per a la gestió de la nostre col·lecció, prova d'això és que malgrat no disposar dels pressupostos cooperatius extraordinaris de l'inici, ha seguit enviant documentació any rere any.

La UAB ha ingressat un total de 70.936 títols.





Això representa un total de gairebé 9.000 metres.



En el cas de la UAB, el nou disseny d'espais dins la biblioteca ve fomentat per les noves tendències, però també per les peticions dels seus usuaris. En les darreres enquestes (<https://ddd.uab.cat/record/70459?ln=ca>) ja es recull un tipus de demanda on sobresurt inicialment una potent xarxa wifi, més sales de treball en grup i finalment peticions d'entorns confortables i polivalents.

La famosa crisi va portar l'aturada de projectes com la creació d'una gran biblioteca de Ciència i Tecnologia, això afegit a la necessitat de crear més sales de treball, va obligar a retirar prestatgeries i amb elles metres i metres de documentació. Actualment les biblioteques de la UAB disposen d'un total de 82 sales de treball en grup. Els dipòsits propis de les diferents biblioteques ja no tenien cabuda per a tant material. Simultàniament l'increment de consum de document digital en front del paper, mostrava un ús del document analògic a la baixa. Entre totes les tipologies de format, dos d'ells han presentat una recessió més gran, els formats audiovisuals i les publicacions periòdiques

Avançant en la línia dels canvis en la societat, han arribat a les biblioteques els makerspaces o labs.

La importància d'aquesta qüestió queda recollit en l'actual Pla Estratègic 2019-2022 del Servei de Biblioteques (<https://ddd.uab.cat/record/43712>) que amb el lema "Un univers de possibilitats" aborda aquest tema en l'eix 4 i com objectiu estratègic vol transformar els espais per afavorir la cocreació i la generació de coneixement. És important constatar que l'actual Pla està plenament alineat amb les línies estratègiques institucionals del Pla Estratègic de la Universitat 2018-2030 (<https://www.uab.cat/web/coneix-la-uab-cei/pla-estrategic-2018-2030-1345737643828.html>),



**SEMINARI
D'EXPERIÈNCIES '20
EL FUTUR ÉS NOSTRE**



Col·legi Oficial
de Bibliotecaris-
Documentalistes
de Catalunya

aquest en el seu eix Campus també explicita aquesta tendència: ***“Els campus de la UAB: espais per afavorir la relació, la confluència i la cohesió dels diferents col·lectius de la comunitat universitària”***.

El paper de GEPA, ha estat crucial per poder portar a terme la remodelació de dos biblioteques per encabir aquests nous espais: La Sala de Revistes de la Biblioteca d'Humanitats i part d'una planta de la Biblioteca de Comunicació i Hemeroteca General.

5. Els UAB OPEN LABS

La xarxa UAB Open Labs s'ha creat perquè actuï de motor per a la innovació digital i social dins del campus i al territori. Està formada per Labs propis de la UAB i Labs en col·laboració amb agents del territori. Definites com ecosistemes d'innovació oberta, fan la seva aparició l'any 2018 (<https://www.uab.cat/open-labs/>). La UAB té la voluntat que el seu campus esdevingui un espai d'innovació i demostració per a les noves tecnologies i metodologies, tant per a la comunitat

investigadora com per al seu entorn productiu i social. Un d'aquests labs comparteix espai amb la Sala de Revistes de la Biblioteca d'Humanitats i és l'anomenat Lab Digital (<https://www.uab.cat/web/espais-del-campus/digital-lab-1345790296444.html>).

Per acollir el lab es va desplaçar a GEPA un total de 800 metres lineals. La col·laboració entre el Servei de Biblioteques i GEPA, amb visites sobre el terreny, va facilitar un trasllat complex per la magnitud i pel temps.



El Projecte COMTEC

La Facultat de Ciències de la Comunicació ha posat en marxa UAB COMTEC que porta com a lema: ***“On la comunicació troba la tecnologia”***. Aquest projecte a nivell d'espais comptarà amb el Campus Media, situat a la Facultat de Ciències de la Comunicació i destinat a provar les habilitats



Col·legi Oficial de Bibliotecaris-
Documentalistes de Catalunya

Via Augusta, 56
08006 Barcelona

Tel. 93 319 76 75
Fax 93 319 78 74

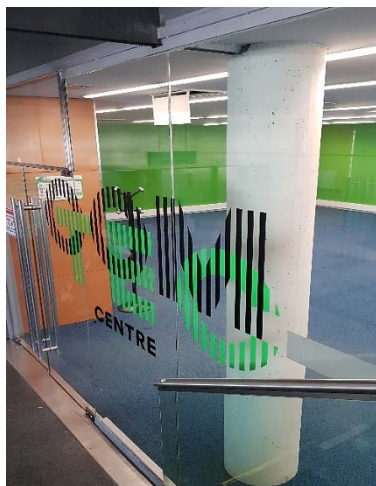
cobdc@cobdc.org
www.cobdc.org



**SEMINARI
D'EXPERIÈNCIES '20
EL FUTUR ÉS NOSTRE**



digitals juntament amb nous productes mediàtics i a la divulgació en el camp de la comunicació i la tecnologia. L'altre espai estarà situat a la Biblioteca de Comunicació i Hemeroteca General, serà el COMTEC Center (Data & Knowledge) i tindrà com a finalitat proveir Serveis de formació en comunicació i tecnologia i esdevenir un punt de trobada.



La Biblioteca de Comunicació va ser inaugurada l'any 2002. Un edifici de 10.286 m² repartits en sis plantes, que agrupava els diferents serveis que fins el moment donaven la Biblioteca de Comunicació, l'Hemeroteca General, la Biblioteca General i el Cedoc (<https://www.uab.cat/web/els-nostres-fons/cedoc-1345719247318.html>), esdevenint un dels millors centres documentals de la comunicació de la nostra àrea geogràfica, i que compta amb una de les millors col·leccions de premsa d'informació general. L'edifici acull també, la Direcció del Servei de Biblioteques, els serveis tècnics centrals (Unitat Tècnica i de Projectes), el Cedoc, Centre de Documentació Política especialitzat en la Transició Espanyola, l'Institut de la Comunicació, (InCom) (<https://incom.uab.cat/>) i el Centre d'Estudis Olímpics (<http://ceo.uab.cat/ca/>)





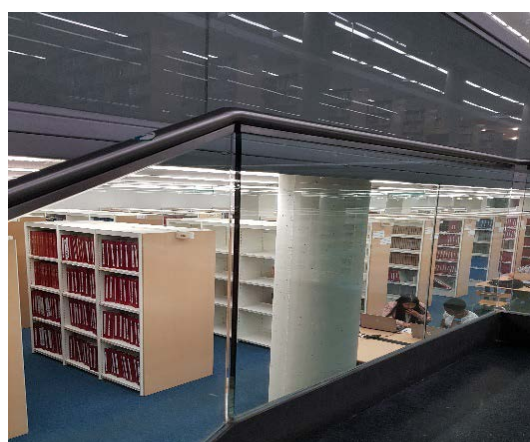
**SEMINARI
D'EXPERIÈNCIES '20
EL FUTUR ÉS NOSTRE**



Col·legi Oficial
de Bibliotecaris-
Documentalistes
de Catalunya



La Planta 2 acull el fons audiovisual, les revistes especialitzades en comunicació i les revistes i diaris estrangers. La part de la sala que ocupen les publicacions periòdiques, serà la destinada a acollir el COMTEC Center.



Col·legi Oficial de Bibliotecaris-
Documentalistes de Catalunya

Via Augusta, 56
08006 Barcelona

Tel. 93 319 76 75
Fax 93 319 78 74

cobdc@cobdc.org
www.cobdc.org



**SEMINARI
D'EXPERIÈNCIES '20
EL FUTUR ÉS NOSTRE**



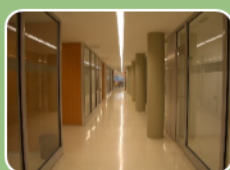
Col·legi Oficial
de Bibliotecaris-
Documentalistes
de Catalunya

El mateix projecte defineix l'evolució de la biblioteca on han de conviure tres espais o models de biblioteca



Tradicional

- treball individual
- silenci



Col·laborativa

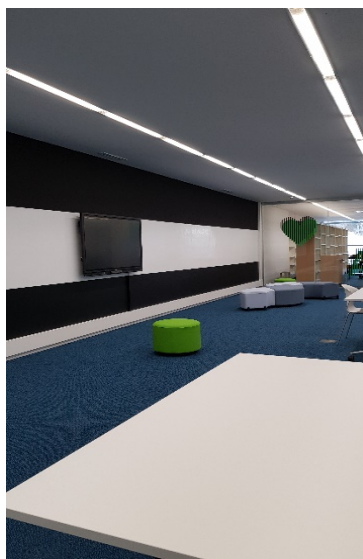
- Espais de treball en grup



Creativa

- Espai de creativitat compartida

COMTEC és un lloc per Inspirar - Pensar i Crear, però sobretot un punt de trobada pel debat i la reflexió, i fomentar la experimentació.



Col·legi Oficial de Bibliotecaris-
Documentalistes de Catalunya

Via Augusta, 56
08006 Barcelona

Tel. 93 319 76 75
Fax 93 319 78 74

cobdc@cobdc.org
www.cobdc.org



6. Aprenentatges i conclusions

És important fer palès que tots aquests trasllats no són plàcids, la il·lusió d'alguns topa amb les reticències d'altres, tant per part del professorat com per part del propi personal de les biblioteques. Rellevants títols de publicacions periòdiques, en aquest cas, del camp de les humanitats i la comunicació, afegit a una certa nostàlgia, segons el nostre parer, fan aparèixer aquests detractors de la reubicació. Sens dubte com en tot procés, la transparència és la millor de les eines. L'empatia i una demostració basada en dades objectives, com poden ser les estadístiques de consulta o la evidència que molts dels títols disposen d'accés en línia, juguen un paper important davant d'opinions subjectives.

Sempre ens agrada puntualitzar que en aquest cas concret, no estem parlant d'esporgada, parlem de reubicació, amb unes condicions de preservació molt millor que alguns dels espais originals, i amb un ràpid servei d'entrega de les peticions. En definitiva poder mantenir el servei de qualitat que volem pels nostres usuaris.

REFERÈNCIES

- Anglada i de Ferrer, Lluís and Margarita Taladriz Mas. 1997. "Pasado, presente y futuro de las bibliotecas universitarias españolas". Arbor 157:617–618.
- Cabo, Mercè, Sonsoles Celestino, Carmen Guerra and Margarita Taladriz Mas. 2003. "Un puente hacia el futuro: El Plan Estratégico de REBIUN". BiD: Textos Universitaris De Biblioteconomia I Documentació 10. <http://bid.ub.edu/10cabo2.htm>
- Dempsey, Lorcan. 2006. "Libraries and the Long Tail: Some Thoughts about Libraries in a Network Age". D-Lib Magazine 12(4). <http://www.dlib.org/dlib/april06/dempsey/04dempsey.html>
- Dempsey, Lorcan. 2012. "Thirteen Ways of Looking at Libraries, Discovery, and the Catalog Scale, Workflow, Attention". Educause Review. <http://www.educause.edu/ero/article/thirteen-ways-looking-libraries-discovery-and-catalog-scale-workflow-attention>
- Dempsey, Lorcan, Brian F. Lavoie, Constance Malpas, Lynn Silipigni Connaway, Roger C. Schonfeld, J.D. Shipengrover, and Günter Waibel. 2013. Understanding the Collective Collection: Towards a System-wide Perspective on Library Print Collections. Dublin, Ohio: OCLC Research. <http://www.oclc.org/content/dam/research/publications/library/2013/2013-09.pdf>
- Domínguez Aroca, Isabel. 2005. "La biblioteca universitaria ante el nuevo modelo de aprendizaje: docentes y bibliotecarios, aprendamos juntos porque trabajamos juntos". RED : Revista De Educación a Distancia 4: 1–25. <http://www.redalyc.org/articulo.oa?id=54709706>



**SEMINARI
D'EXPERIÈNCIES '20
EL FUTUR ÉS NOSTRE**



Col·legi Oficial
de Bibliotecaris-
Documentalistes
de Catalunya

- Farré Fiol, Carmen, Joan Gómez Escofet and Vicenç Allué i Blanch. 2013. Col·leccions singulars a les biblioteques de la UAB. Bellaterra: Servei de Publicacions de la Universitat Autònoma de Barcelona.
- Girón, Alcía. 1986. "Situación actual de la Biblioteca Nacional de Préstamo". Boletín de la ANABAD 4:645–651.
- Malpas, Constance. 2011. Cloud-sourcing Research Collections: Managing Print in the Mass-digitized Library Environment. Dublin, Ohio: OCLC Research.
<http://www.oclc.org/research/publications/library/2011/2011-01.pdf>
- Malpas, Constance and Brian F. Lavoie. 2014. Right-scaling Stewardship: A Multi-scale Perspective on Cooperative Print Management. Dublin, Ohio: OCLC Research.
<https://www.oclc.org/research/publications/2014/oclcresearch-cooperative-print-management-2014.html>
- Manguel, Alberto. 1996. A History of Reading. New York: Viking.
- O'Connor, Steve, Andrew Wells and Mel Collier. 2002. "A Study of Collaborative Storage of Library Resources". Library Hi Tech 20(3): 258–269.
- Payne, Lizanne. 2007. Library Storage Facilities and the Future of Print Collections in North America. Dublin, Ohio: OCLC Programs and Research.
<http://www.oclc.org/programs/publications/reports/2007-01.pdf>
- Rider, Fremont. 1944. The scholar and the Future of the Research Library: A Problem and its Solution. New York: Hadham Press.
- Roca, Joan. 2003. L'opció de magatzem col·laboratiu: Un estudi per a les biblioteques catalanes. Barcelona: CBUC.
- Saarti, Jarmo and Pentti Vattulainen. 2013. "Management of and Access to Print Collections in National and Repository Libraries in Europe: Collection for Use or for Preservation". Library Management 34(4/5): 273–280.
- Sidorko, Peter and Linda Lee. 2014. "JURA: A Collaborative Solution to Hong Kong Academic Libraries Storage Challenge". Library Management 35(1/2): 46–68.
- Stubbs, Theo. 2018. An extension of UKRR into low-use monographs: does appetite exist? [London]: UK Research Reserve.
<https://www.ukrr.ac.uk/resources/fullmonographsreport.pdf>
- Yang, Daryl. 2013. "UK Research Reserve: A Sustainable Model from Print to E?" Library Management 34 (4/5): 309–323.

